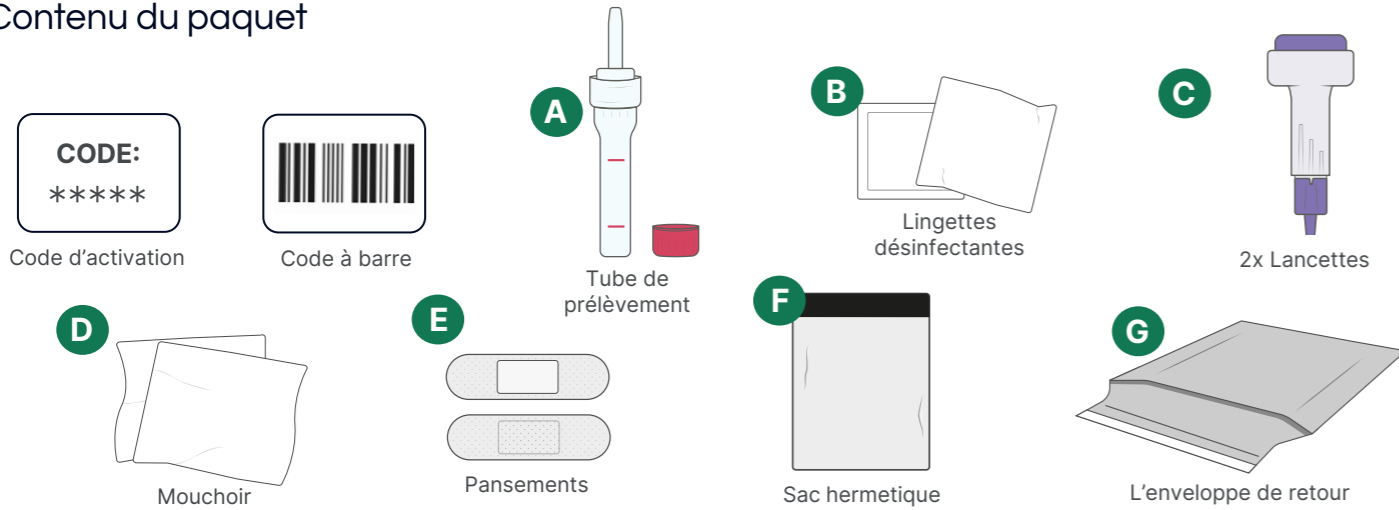


Kit pour l'auto-prélèvement d'un échantillon de sang capillaire, qui est ensuite analysé en laboratoire par un test de dépistage des maladies sexuellement transmissibles (VIH, hépatite B et C, ainsi que la syphilis). Le test est conseillé pour toutes les personnes présentant un risque d'infection et âgées de plus de 16 ans, par exemple après un contact sexuel avec une personne potentiellement infectée ou un contact avec les uides corporels d'une personne potentiellement infectée. Ce test ne doit pas être utilisé par des personnes présentant des anomalies de coagulation sanguine.

Contenu du paquet

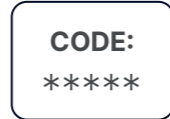


! Fais le test l'après-midi, un jour de semaine, de manière à pouvoir déposer ton échantillon dans une boîte à lettres de la Poste suisse avant le vidage du soir.

Étape 1 : Activation en ligne



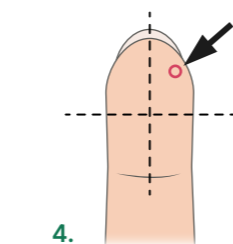
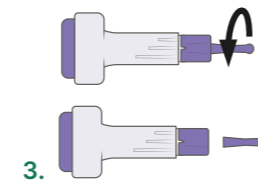
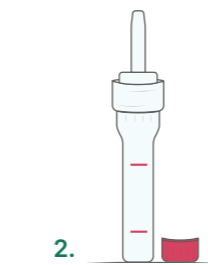
Effectuez le test au plus tôt 14 jours après un rapport sexuel à risque d'infection.



Saisissez le code d'activation inclus sur **360-health.ch** et répondez aux questions d'activation.

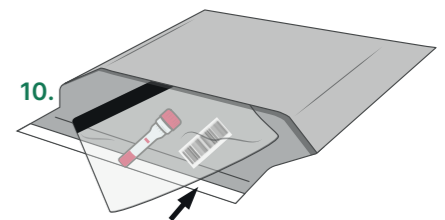
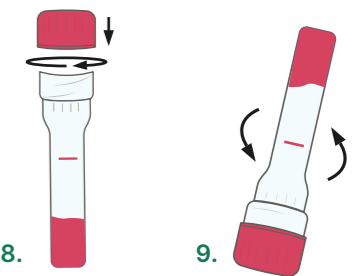
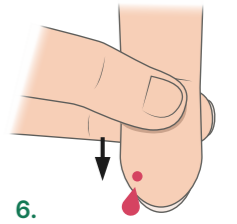
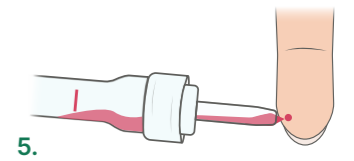
Étape 2 : Prends ton échantillon

- 1 Lave tes mains avec de l'eau chaude pendant environ 2 minutes. Laisse l'eau également couler sur les poignets (voir photo 1). **Il NE faut ni frotter, ni taper les mains!** Cela pourrait altérer tes résultats.
- 2 Sortez les matériaux **A** de prélèvement de l'emballage du test et placez-les sur une table devant vous (voir photo 2).
- 3 Avec la lingette désinfectante **B**, désinfecte le bout du doigt dans lequel tu feras une petite incision avec la lancette. Nous recommandons l'annulaire de la main non dominante, mais tu peux aussi utiliser n'importe quel autre doigt sauf le pouce et l'auriculaire.
- 4 Retire le stylo de protection blanc de la lancette **C** en le tournant vers la gauche pour le retirer par la suite (voir photo 3).
- 5 Lève-toi et appuie fermement l'ongle de l'annulaire désinfecté sur le bord de la table (le bout du doigt est dirigé vers le haut). Avec le pouce de la même main, exerce une pression en dessous de l'annulaire de manière que la peau du bout du doigt se tende. Avec la main libre, presse la lancette contre le bout du doigt tendu (voir image 4 pour le placement correct de la lancette). Appuie sur la lancette jusqu'à ce qu'un "clic" se fasse entendre.



Une petite incision est pratiquée, qui peut être un peu douloureuse. Arrête d'exercer de la pression sur le bout du doigt avec ton pouce et essuie la première goutte de sang avec le mouchoir **D**.

- 6 Maintenez le tube à essai dans une position horizontale ou légèrement inclinée et collectez l'échantillon de sang dans le tube (voir photo 5).
- 7 Assurez-vous d'un flux sanguin continu en utilisant la "pompe du bout du doigt" : Continuez à maintenir le doigt qui saigne et pincez le bout du doigt saignant entre le pouce et l'index de votre main libre. Vous devriez être en mesure d'appliquer une pression sur le bout du doigt (la peau devrait se resserrer). Lorsque vous appliquez une pression sur le bout du doigt, une goutte de sang devrait se former (voir photo 6).
- Attends 5 à 10 secondes pour permettre au sang de refluer dans la pointe du doigt. Puis exerce à nouveau une pression.
- 8 Répétez le processus de "pompage du bout du doigt" jusqu'à ce que le tube à essai soit rempli entre les marques. En cas de difficultés à collecter suffisamment de sang, essayez de remplir le flacon avec au moins 5 gouttes de sang. Couvrez la coupure avec pansements **E** une fois que vous avez terminé. Retirez le capuchon avec le tube capillaire en le tournant vers la gauche et jetez-le (voir photo 7).
- 9 Scellez le contenant en utilisant le bouchon vissé fourni (voir photo 8). Retournez le tube cinq fois après avoir fermé (voir photo 9). Jetez les lancettes dans un conteneur approprié.
- 10 Placez le tube à essai avec le code-barre dans le sac hermetique **F**. Fermez le sac en retirant la bande adhésive. Écrivez votre nom de famille sur le sac de scellement et emballez le sac dans la boîte de retour **G** (voir photo 10). Placez la boîte de retour dans une boîte aux lettres avant la dernière collecte de la journée. **Par temps extrêmement chaud ou froid, utilisez une boîte aux lettres protégée ou un bureau de poste pour l'expédition au laboratoire.**



Étape 3 : Résultats de laboratoire

Vos résultats seront normalement disponibles 2 à 3 jours ouvrables après l'envoi de votre échantillon au laboratoire. Vous serez informé par e-mail lorsque les résultats seront disponibles.



Ce produit est destiné à un usage unique. Ne pas utiliser le test si l'emballage stérile des tubes de prélèvement ou des lancettes est endommagé ou si la date de péremption (voir emballage extérieur) du test est dépassée. Demandez un nouveau test en nous contactant. Remplir insuffisamment ou trop remplir les tubes de prélèvement peut entraîner des résultats d'analyse incorrects. En cas de contact direct d'une tierce personne avec l'échantillon de sang ou d'une blessure par piqûre d'une tierce personne avec une lancette utilisée, consultez un médecin, car cela peut transmettre le VIH, le VHC, le VHB ou d'autres maladies infectieuses. Conservez et transportez entre 2 et 25 degrés Celsius. Tout incident grave lié au produit doit être signalé au fabricant et à l'autorité compétente de l'État membre où l'utilisateur.

